

## APP

บริษัท แอปพลิแคด จำกัด (มหาชน)  
APPLICAD PUBLIC COMPANY LIMITED

Head Office : 69 ซอยสุขุมวิท 68 ถนนสุขุมวิท แขวงบางนาเหนือ เขตบางนา กทม. 10260

Contact : 0-2744-9045 Website : [www.applicadthai.com](http://www.applicadthai.com)

## CEO

นายประภาส ตั้งอดุลย์รัตน์  
กรรมการและประธานเจ้าหน้าที่  
บริหารTel : 0-2744-9045  
prapas@applicadthai.com

## COO

ดร. อิศระ อัคราพิทักษ์  
ประธานเจ้าหน้าที่ฝ่ายปฏิบัติการTel : 0-2744-9045  
isra@applicadthai.com

## CFO

นางสาวฐิติพร จาโรจน  
กรรมการและประธานเจ้าหน้าที่  
บริหารด้านการเงินTel : 0-2744-9045  
thitiporn @applicadthai.com

## Company Background

AppliCAD เป็นผู้ประกอบธุรกิจจัดจำหน่ายโซลูชันด้านการออกแบบอย่างครบวงจร ทั้งซอฟต์แวร์สำหรับออกแบบอุตสาหกรรม (Mechanical Solution: MEC) และสถาปัตยกรรมและการก่อสร้าง (Architecture Engineering & Construction: AEC) รวมถึงผลิตภัณฑ์ด้านการออกแบบ 3 มิติ (Hardware) ได้แก่ เครื่องพิมพ์ 3 มิติ (3D Printing) และเครื่องสแกน 3 มิติ ตลอดจนการให้บริการต่างๆ ที่เกี่ยวข้อง

## Key Development of Company

- 2537 จัดทะเบียนจัดตั้งบริษัทฯ เมื่อวันที่ 13 กันยายน 2537 ด้วยทุนจดทะเบียน 1 ล้านบาท
- 2540 เริ่มธุรกิจจัดจำหน่ายซอฟต์แวร์สำหรับการออกแบบอุตสาหกรรม (MEC) โดยได้รับการแต่งตั้งให้เป็นตัวแทนจำหน่ายซอฟต์แวร์ SolidWorks ในประเทศไทย จาก Dassault Systemes SolidWorks Corporation ประเทศสหรัฐอเมริกา
- 2550 บริษัทฯ ได้รับการแต่งตั้งให้เป็นตัวแทนจำหน่ายซอฟต์แวร์ GstarCAD ในประเทศไทยจาก Gstarsoft Co., Ltd. ประเทศจีน
- 2551 บริษัทฯ ได้รับการแต่งตั้งให้เป็นตัวแทนจำหน่ายเครื่องพิมพ์ 3 มิติ Stratasys ในประเทศไทย จาก Stratasys AP Ltd. ประเทศสหรัฐอเมริกา
- 2553 บริษัทฯ ได้รับการแต่งตั้งให้เป็นตัวแทนจำหน่ายซอฟต์แวร์ ArchiCAD ในประเทศไทย จาก Graphisoft SE ประเทศฮังการี
- 2557 APP Indo ได้รับการแต่งตั้งให้เป็นตัวแทนจำหน่ายซอฟต์แวร์ SOLIDWORKS ในประเทศอินโดนีเซีย
- 2562 APP และ APP indo ได้รับการแต่งตั้งให้เป็นตัวแทนจำหน่ายเครื่องสแกน 3 มิติ GOM จาก Gom GmbH. ประเทศเยอรมนี เพิ่มทุนจดทะเบียนเป็น 140 ล้านบาท โดยการออกหุ้นสามัญใหม่จำนวน 114.40 ล้านหุ้น มูลค่าที่ตราไว้หุ้นละ 0.50 บาท เสนอขายผู้ถือหุ้นเดิมจำนวน 34.40 ล้านหุ้น ซึ่งชำระค่าหุ้นเรียบร้อยแล้ว เสนอขายประชาชน และกรรมการ ผู้บริหาร และพนักงานของบริษัทฯ และบริษัทย่อยจำนวน 80 ล้านหุ้น

## Revenue Structure

สอบบัญชี : 31 ส.ค.

(Unit : MB)

	2019	%	2018	%	2017	%
รายได้จากการขาย	441.68	60.09	477.85	64.67	337.67	59.92
รายได้จากการบริการ	285.30	38.82	251.17	33.99	215.71	38.28
รายได้อื่น	7.99	1.09	9.94	1.35	10.11	1.79



CG Report Score : -

THSI List : -

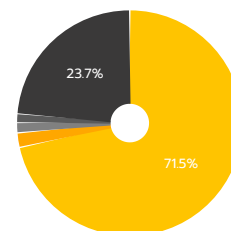
## Stock Data (17/03/2020)

	YTD	2018	2017
Paid-up (MB)	140.00	82.80	-
Listed share (M.)	280.00	-	-
Par (B.)	0.50	-	-
Market Cap (MB.)	378.00	-	-
Price (B./share)	1.35	-	-
EPS (B.)	0.28	0.96	-

## Statistics (17/03/2020)

	P/E	P/BV	Div.Yield
APP (x)	6.58	0.09	7.41
TECH - mai (x)	20.78	1.86	2.70
TECH - SET (x)	14.09	1.69	5.96
mai (x)	14.74	1.06	4.30
SET (x)	11.96	1.13	4.85

## Shareholder Structure (30/12/2019)



- กลุ่มครอบครัว "ตั้งอดุลย์รัตน์" (71.5%)
- นายสมรรถ พันธ์วงศ์ล้อม (2.1%)
- นางสาวธัญญรัตน์ ชินณรงค์ย์ (1.4%)
- ผู้ถือหุ้นสามัญรายย่อย (23.7%)
- นางสาวสุพิชรา พัทธกิจวงศ์เลิศ (1.3%)

## Financial Ratios

	2019	2018	2017
ROE (%)	27.58	-	-
ROA (%)	14.52	-	-
D/E (x)	0.90	-	-
GP Margin (%)	47.69	-	-
EBIT Margin (%)	9.82	-	-
NP Margin (%)	7.82	-	-

# Business Plan

## Sales Plan

บริษัทฯ มีเป้าหมายในการเติบโตทั้งทางด้านยอดขายและกำไร โดยจะเติบโตจาก 4 ส่วน คือ

1. เติบโตตามปกติในสินค้าเดิมและตลาดเดิม
2. เติบโตจากบริการ Annual Subscription Service และ Maintenance ของ 3D Printer และ 3D Scanner เนื่องจากมีการขายซอฟต์แวร์และฮาร์ดแวร์เพิ่มขึ้นทุกปี รายได้ส่วนนี้จะสามารถเติบโตได้อย่างต่อเนื่องและมั่นคง
3. เติบโตจากสินค้าใหม่ที่เพิ่มขึ้น และได้รับความนิยมเพิ่มขึ้นเรื่อยๆ เช่น ซอฟต์แวร์ Prota และ 3D Scanner GOM
4. เติบโตจากบริษัทลูก โดยเฉพาะบริษัท PT. Indonesia Applicad ในประเทศอินโดนีเซีย

## Financial Plan

เนื่องจากบริษัทฯ ได้รับเงินทุนเพิ่มเติมในการออก IPO ในปี 2562 ทำให้บริษัทฯ มีสภาพคล่องเหลือ ทำให้การดำเนินงานธุรกิจมีความยืดหยุ่นทางการเงินได้เป็นอย่างดี เป็นผลดีต่อธุรกิจในอนาคต:เศรษฐกิจที่ยังไม่เอื้ออำนวยมากนัก ทั้งนี้บริษัทไม่มีหนี้ที่ต้องชำระดอกเบี้ยใดๆ

## Investment Plan

1. บริษัทฯ มีโครงการจัดซื้อเครื่องจักรไว้สำหรับสาธิต และสร้าง Showroom ใหม่ โดยปรับปรุงบริเวณชั้น 1 และ 2 ของอาคารเดิมของบริษัทฯ
2. มีการลงทุนในเครื่องจักรเพื่อผลิตในบริษัทย่อย (บริษัท แรมบิก โปรโตไทป์ จำกัด) เพื่อรองรับเทรนด์การผลิตแบบ Low volume ที่จะเพิ่มมากขึ้นในอนาคต
3. เพิ่มการลงทุนในส่วนของการ R&D โดยส่วนใหญ่จะเป็นการเพิ่มบุคลากรในส่วน Programmer และ Designer

# Investment Highlight

## Risk Factor

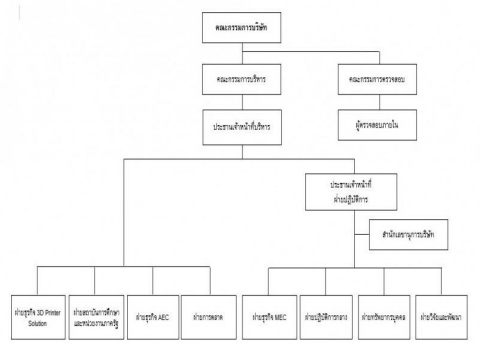
1. **การแข่งขันในธุรกิจของบริษัทที่มีการแข่งขันสูงมากขึ้น** เนื่องจากธุรกิจของกลุ่มบริษัทอยู่ในอุตสาหกรรมจัดจำหน่ายซอฟต์แวร์และผลิตภัณฑ์ด้านการออกแบบ 3 มิติ ซึ่งเป็นธุรกิจที่มีการแข่งขันสูง ทั้งการแข่งขันระหว่างกลุ่มผู้พัฒนาเทคโนโลยี และการแข่งขันระหว่างผู้ประกอบการที่เป็นผู้จัดจำหน่ายซอฟต์แวร์ และ/หรือผลิตภัณฑ์ด้านการออกแบบ 3 มิติ
2. **เทคโนโลยีมีการพัฒนาและการเปลี่ยนแปลงอย่างรวดเร็ว และตลอดเวลา** กลุ่มบริษัทดำเนินธุรกิจจำหน่ายจำหน่ายซอฟต์แวร์สำหรับการออกแบบ 3 มิติอย่างครบวงจร ทั้งซอฟต์แวร์สำหรับออกแบบอุตสาหกรรมและสถาปัตยกรรมและการก่อสร้าง รวมถึงผลิตภัณฑ์ด้านการออกแบบ 3 มิติ ตลอดจนการให้บริการต่างๆ ที่เกี่ยวข้อง ซึ่งเป็นธุรกิจที่มีการเปลี่ยนแปลงอย่างรวดเร็วตามเทคโนโลยีที่มีการพัฒนาและเปลี่ยนแปลงอยู่ตลอดเวลา หากกลุ่มบริษัทไม่สามารถปรับตัวต่อการเปลี่ยนแปลงและพัฒนาของเทคโนโลยีเพื่อตอบสนองความต้องการของลูกค้าได้อย่างทันการณ์ อาจส่งผลกระทบต่อความสูญเสียฐานลูกค้าและส่งผลกระทบต่อผลการดำเนินงาน
3. **มีการละเมิดลิขสิทธิ์ของผลิตภัณฑ์ที่บริษัทเป็นตัวแทนจำหน่าย** กลุ่มบริษัทซึ่งมีรายได้หลักมาจากการจัดจำหน่ายซอฟต์แวร์จึงอาจได้รับผลกระทบจากปัญหาการละเมิดลิขสิทธิ์ รวมถึงส่งผลกระทบต่อยอดขายและภาพลักษณ์ของผลิตภัณฑ์ที่กลุ่มบริษัทฯ
4. **ความเสี่ยงจากการพึ่งพิงผลิตภัณฑ์ SOLIDWORKS** ซอฟต์แวร์ SOLIDWORKS คือหนึ่งในผลิตภัณฑ์หลักที่กลุ่มบริษัทเป็นตัวแทนจำหน่ายซึ่งพัฒนาโดย DSSW และเป็นผลิตภัณฑ์ที่สร้างรายได้ให้กับกลุ่มบริษัท หากในอนาคต DSSW มีการเปลี่ยนแปลงนโยบายทางธุรกิจ (Business Model) หรือกลุ่มบริษัทถูกยกเลิกสัญญาการเป็นตัวแทนจำหน่าย หรือไม่ได้รับการต่อสัญญาอาจส่งผลกระทบต่อรายได้และผลประกอบการของกลุ่มบริษัทฯ ซึ่งสิทธิในการขายนั้นจะต้องมีการต่อสัญญาทุกปี
5. **ความเสี่ยงจากอัตราแลกเปลี่ยนเงินตราต่างประเทศ** เนื่องจากการสั่งซื้อสินค้าจากต่างประเทศของกลุ่มบริษัท ส่วนใหญ่จะชำระเป็น สกุลเงินดอลลาร์สหรัฐ ในขณะที่รายได้จากการขายสินค้าและบริการส่วนใหญ่เป็นสกุลเงินบาท ดังนั้น ความผันผวนของอัตราแลกเปลี่ยน กรณีที่เงินสกุลดอลลาร์แข็งค่าขึ้น อาจส่งผลให้ต้นทุนสินค้าของกลุ่มบริษัทปรับสูงขึ้น

## Capital Structure

(Unit : MB)

	2019	2018	2017
Current Liabilities	255.35	266.81	-
Non-Current Liabilities	36.67	19.73	-
Shareholders' Equity	323.93	92.86	-

## Company Structure



## Company Image



**Disclaimer :** เอกสารฉบับนี้จัดทำขึ้นโดยบริษัทจดทะเบียน โดยมีวัตถุประสงค์เพื่อเผยแพร่ข้อมูลของบริษัทต่อผู้ลงทุนเพื่อใช้เป็นข้อมูลประกอบการตัดสินใจลงทุนเท่านั้น มิได้มีวัตถุประสงค์เพื่อชักชวนหรือจูงใจให้ซื้อขายหลักทรัพย์ของบริษัท ซึ่งผู้ลงทุนควรใช้ดุลยพินิจในการนำข้อมูลมาใช้ตัดสินใจลงทุนอย่างรอบคอบ โดยบริษัทจะไม่รับผิดชอบต่อความเสียหายใดๆ ที่เกิดจากการนำข้อมูลเหล่านี้ไปใช้ประกอบการตัดสินใจลงทุน หากผู้ลงทุนมีข้อสงสัยเพิ่มเติมเกี่ยวกับข้อมูลของบริษัท สามารถหาข้อมูลเพิ่มเติมได้ที่รายงาน 56-1 รายงานประจำปี หรือสารสนเทศที่บริษัทได้แจ้งผ่านสำนักงานคณะกรรมการกำกับหลักทรัพย์และตลาดหลักทรัพย์ (ก.ล.ต.) และ/หรือตลาดหลักทรัพย์แห่งประเทศไทย ทั้งนี้ บริษัทขอสงวนสิทธิ์ในการแก้ไขเพิ่มเติมเปลี่ยนแปลงข้อมูลในเอกสารฉบับนี้โดยไม่ต้องแจ้งให้ผู้ลงทุนทราบล่วงหน้า รวมทั้งห้ามมิให้ผู้ได้นำเอกสารหรือข้อมูลในเอกสารดังกล่าวไปทำซ้ำ ดัดแปลง หรือเผยแพร่ต่อสาธารณชนไม่ว่าทั้งหมดหรือบางส่วนโดยไม่ได้รับอนุญาตจากบริษัท